



Digi-tv-viestintäryhmä

Liikenne- ja viestintäministeriö • Viestintävirasto
Yleisradio • MTV3 • Nelonen • Digita • Kaapelitelevisioliitto

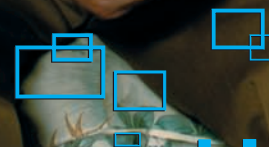


digitv

AVAA UUSI TELKKARI!

Tammikuu 2007

SUOMI SIIRTYY DIGITAALISEEN TELEVISION



digitv

AVAA UUSI TELKKARI!



**TV UUDISTUU
31.8.2007
MENNESSÄ.**

**Suomen televisio uudistuu.
Ohjelmia lähetetään jo uudella
tekniikalla, digitaalisesti.
Television katsojien on muutoksen
vuoksi tehtävä laitehankinta.**

**Televisiolähetykset muuttuvat
kokonaan digitaalisiksi
31. elokuuta 2007.
Laitehankinta kannattaa tehdä
hyvissä ajoin ennen tuota päivää.**

Suomen hallitus pitää televisiouudistusta välttämättömänä, sillä tekniikka ei voi loputtomiin pysyä samana. Tarjolla on tehokkaampia ja edullisempia tapoja välittää tietoa. Myös muissa Euroopan maissa siirrytään digitaaliseen televisioon.

Digitaalisessa televisiossa on parempi kuvan ja äänen laatu. Katseltavana on enemmän kanavia.

TELEVISION LISÄLAITE



Digi-tv-lähetystä voi katsella tavallisella televisionla, jos siihen hankkii lisälaitteen. Laitetta kutsutaan **digisovittimeksi** tai digiboksimiksi.

Toinen tapa katsella lähetystä on hankkia sellainen televisio, jossa digitekniikka on valmiiksi mukana.

Jos kotona on monta tavallista televisiota, niihin jokaiseen on hankittava erillinen digisovitin. Myös mökkitelkkari tarvitsee sovittimen.

Eri taloissa tarvitaan erilaisia digisovittimia sen mukaan onko **antenni- vai kaapelivastaanotto**.

Laitteita voi ostaa mm. kodinkoneliikkeistä ja tavarataloista. Kaupan henkilökunnalta voi pyytää apua laitteen valintaan. Liikkeestä voi myös kysyä mahdollisuutta saada kotiin asentaja.

Digisovittimen mukana tulee **kaukosäädin**, jolla hoituvat kanavien vaihtaminen, äänenvoimakkuuden säätäminen ja muut perustoiminnot. Television omaa kaukosäädintä tarvitaan useimmiten vain virran kytkemiseen tv-vastaanottimeen.



LISÄTIETOA JA OPASTUSTA

Kaapelitelevisio-operaattoreilta
www.kaapelitelevisio.fi

sekä

DigiTV Infosta

Puhelinnumero 0306 3444 88 (klo 9–21).

DigiTV Infosta voi kysyä mitä vain digitaalisesta televisiosta.

Sähköpostilla kysymykset lähetetään osoitteeseen info@digitv.fi

Internetissä tietoa on osoitteissa

www.digitelkkari.fi ja **www.digitv.fi**

Tietoa on myös **tekstitelevisiossa** sivuilla 587–589 (YLE)
ja 618–619 (MTV3 ja Nelonen).

Digi-tv-tarkistuslista

- Selvitetään asutaanko **antenni- vai kaapelitaloudessa** Tv-lähetysten vastaanottotavan voi tarkistaa esimerkiksi isännöitsijältä.
- Mietitään hankitaanko nykyiseen televisioon digisovitin vai kokonaan uusi, digitekniikalla varustettu televisio. Tällöin ei erillistä digisovitinta tarvita.
- Tarkistetaan onko oman television takaosassa **scart-liitin** (noin sentin korkea ja viisi senttiä leveä pistorasia). *Digisovittimet yhdistetään televisioihin pääsääntöisesti scart-johdolla. Yli 10 vuotta vanhoissa tv-vastaanottimissa ei välttämättä ole scart-liitintä. Niihin tarvitaan sellainen digisovitin, joka voidaan yhdistää televisioon antennijohdolla.*
- Jos halutaan tallentaa ohjelmia, mietitään halutaanko tallentaa muiltakin kanavilta kuin siltä jota kulloinkin katselee. *Tallentaminen tallentavalla digisovittimella tai VHS-nauhurilla eri kanavalta kuin auki olevalta edellyttää, että digisovittimessa on kaksi viritintä.*
- Mietitään halutaanko katsella vain maksuttomia, kaikille näkyviä kanavia, vai myös maksu-tv:n ohjelmia. *Maksullisten tv-kanavien katsominen edellyttää, että digisovittimessa on maksu-tv-korttipaikka. Se löytyy lähes kaikista digisovittimista.*
- Myyjältä selvitetään, miten digi-tv-vastaanotin tarvittaessa **päivitetään**. *Laitevalmistajat päivittävät toisinaan malliensa ohjelmistoja parantaakseen laitteiden ominaisuuksia. Useimmat digi-tv-vastaanottimet voidaan päivittää helposti lähetysverkon (antenni tai kaapeli) kautta.*